

పాఠం

20

శిల్పం, కట్టడాలు

ప్రాచీన సింధులోయ నగరాలలో తవ్వకాలు జరిపిన పురాతత్వ శాస్త్రజ్ఞులు రాతిపైన చెక్కిన ముద్రలను, కాల్చిన బంకమట్టి ఆకృతులతో పాటు అందమైన రాతి, కంచు శిల్పాలను కనుక్కొన్నారు. వాటిలో కొన్నింటిని మీరు చూడొచ్చు.



చిత్రం: 20.1 సింధులోయ కాలం నాటి మత పెద్ద / పూజారి లేదా రాజు



చిత్రం : 20.3 నిలబడినట్లున్న ఓ బాలిక కంచు విగ్రహం



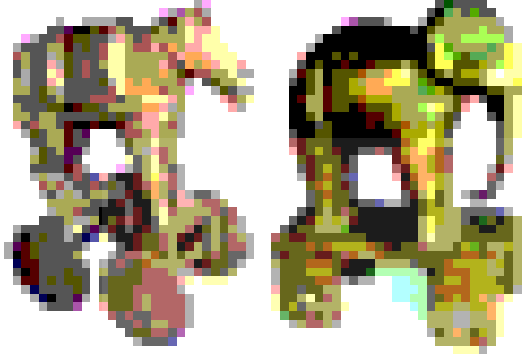
చిత్రం : 20.2 ఎద్దు బొమ్మ కలిగిన అందమైన హరప్పా ముద్ర

ఆంధ్రప్రదేశ్ ప్రభుత్వం వారిచే ఉచితపంపిణీ



చిత్రం : 20.4 టెర్రకోటతో చేసిన అమృతల్లి ఆకృతి,

ఇవన్నీ సహజ సిద్ధమైన అంశాలను ప్రతిబింబిస్తాయి. అయితే వాటిని ఎందుకోసం ఉపయోగించారో మనకు తెలియదు. కొద్దికాలం తరవాత ఖనిజాలతో ఆకృతులను పోతపోయడం మహారాష్ట్రకు విస్తరించింది. అద్భుతమైన కంచు

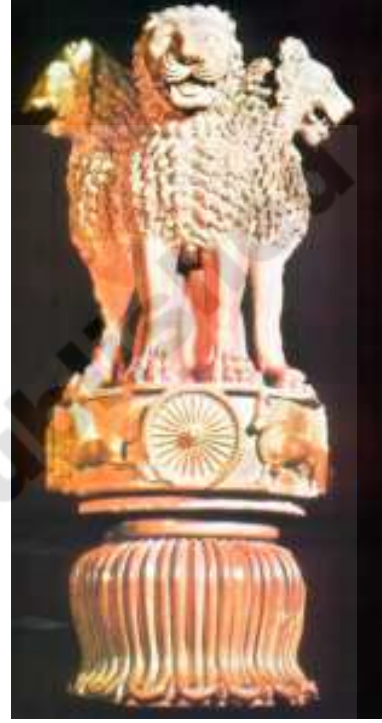


చిత్రం : 20.5 దయిమాబాద్ కంచు పోతబొమ్మలు పోతబొమ్మలు తవ్వకాలలో బయటపడ్డాయి. బహుశా అవి మూడువేల సంవత్సరాలకు పూర్వం పోతపోసినవి అయి ఉండొచ్చు. అవి ఆట బొమ్మలు కూడా అయి ఉండవచ్చునని మీకు అనిపిస్తోంది?

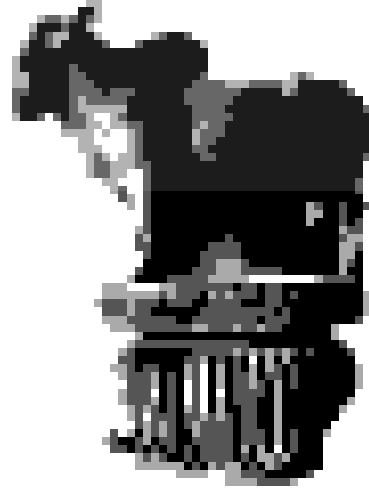
శిల్పానికి సంబంధించి ముఖ్యమైన తరవాత ఘట్టం 2200 సంవత్సరాల క్రితం నాటి మౌర్యుల కాలం. అశోక చక్రవర్తి అనేక ప్రాంతాలలో బాగా పొడవైన నునుపుదేలిన స్తంభాలను పాతించాడు. వీటిని ఒకే రాతిలో చెక్కారు. వీటిపైన అశోకుని సందేశాలను చెక్కేవారు. ఈ స్తంభాల చివరి భాగాన కొన్ని జంతువుల ఆకృతులు కూడా ఉండేవి. వీటిని రాజచిహ్నాలు (కాపిటల్స్) అంటారు. వీటిలో ప్రముఖమైనది బుద్ధుడు మొదటిసారిగా బోధించిన సారనాథ్ లోని సింహ శిఖరం. దీన్ని అశోకుడు స్థాపించాడు. రాజసం ఉట్టిపడే ఈ నాలుగు సింహాల తలలు నాలుగు దిక్కులను సూచిస్తూ 'ధర్మచక్రాన్ని' చూపిస్తూ ఉన్నాయి.

- ◆ శిల్పంలోని సింహాలు చూడటానికి సహజంగా లేక కృత్రిమంగా కనిపిస్తున్నాయని మీరు భావిస్తున్నారా?
- ◆ వీటిని మీరు తరచుగా చూస్తుంటారు కదా! ఈ సింహాల బొమ్మలను ఎక్కడెక్కడ చూశారు?

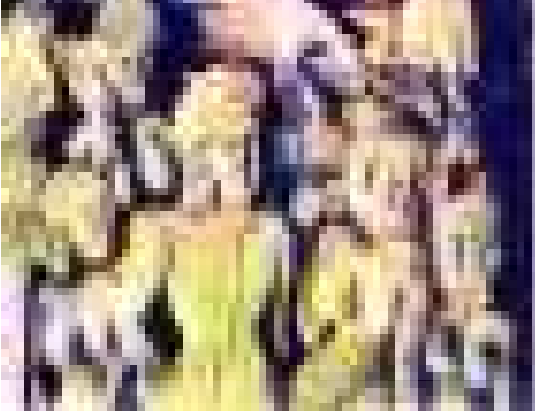
ఈ రాతి స్తంభాలు, సింహశిఖరం మౌర్యచక్రవర్తుల శక్తికి, రాజసానికి ప్రతీకలు. ఈ సింహశిఖరాన్ని రాంపూర్వలోని వృషభ శిఖరంతో పోల్చండి - ఈ ఎద్దు, హరప్పాలోని ఎద్దును పోలి ఎంతో సహజంగా కనిపిస్తోంది కదా!



చిత్రం : 20.6 సారనాథ్ లోని సింహశిఖరం



చిత్రం : 20.7 రాంపూర్వలోని వృషభ శిఖరం



చిత్రం : 20.8 కనగనహల్లిలోని అశోకుని చిత్రం. ఇటీవల కర్ణాటకలోని కనగనహల్లిలో, అశోకచక్రవర్తి రాతి చెక్కడపు బొమ్మ బయల్పడింది. దీనిమీద బ్రాహ్మీలిపిలో 'రాణ్య అశోక' అనే శాసనం ఉంది. అశోకుడు మరణించిన 300 సంవత్సరాల తరువాత దీన్ని చెక్కించారు.

బౌద్ధస్థూపాలు, విహారాలు

భారతదేశంలో ప్రఖ్యాతిపొందిన సొంచీ స్థూపపు చిత్రం దిగువన ఉంది. ఒక్కసారి చిత్రాన్ని చూడండి. మనం ఆకాశంవైపు చూసినపుడు ఎలా కనిపిస్తుందో



చిత్రం : 20.9 మధ్యప్రదేశ్ లో ఉన్న సొంచీ స్థూపం. అశోకుడు నిర్మించిన అత్యంత ప్రాముఖ్యమున్న స్థూపమిది. ఈ చిత్రంలో అర్ధగోళాన్ని, వేదికను, ఛత్రాన్ని, ప్రహారీని గుర్తించండి.

ఆంధ్రప్రదేశ్ ప్రభుత్వం వారిచే ఉచితపంపిణీ

అదే విధంగా అర్ధగోళం (సగం బంతి)లా ఈ స్థూపం కనిపిస్తుంది. ఒక వేదికపైన నిర్మించిన అర్ధగోళపు ఆకారమే స్థూపం. దీని మధ్యలో బుద్ధుడు లేక బౌద్ధ భిక్షువు అవశేషాలు (దంతం, ఎముక, జుట్టు వంటి శరీర భాగాలు) ఉంటాయి. ఈ అర్ధగోళం పూర్తిగా మూసి ఉంటుంది. దీని లోపలికి మనం గుడిలోకి ప్రవేశించినట్లు ప్రవేశించలేం. దీనిపైన ఒక స్తంభం, దాని చివర ఛత్రం ఉంటాయి. చుట్టూ అందంగా అలంకరించిన ముఖద్వారాలు ఉన్న రాతి ప్రహారీ ఉంటుంది. అశోకుని కాలంలో వీటిని మట్టి, ఇటుక, చెక్కతో నిర్మించేవారు. తరువాత రాతితో నిర్మించేవారు.

స్థూపానికి అనేక అర్థాలున్నాయి. దీన్ని బుద్ధునికి ప్రతీకగా భావిస్తారు. అలాగే స్థూపపు గుమ్మటాన్ని విశ్వంగాను, ఈ స్తంభాన్ని భూమిని, స్వర్గాన్నీ కలిపే వారధిగాను భావిస్తారు. యాత్రికులు పుష్పాలతో దీన్ని పూజిస్తారు. దాని చుట్టూ ప్రదక్షిణలు చేస్తారు. స్థూపానికి వెలుపలి వైపు ధ్యానం చేస్తారు.

- ◆ స్థూపానికీ, దేవాలయానికీ పోలికలను, తేడాలను పేర్కొనండి. అదేవిధంగా వీటిలో ప్రజలు ఎలా పూజ చేస్తారో చెప్పండి.

ఆంధ్రప్రదేశ్ లోని చాలా ప్రాంతాలలో ముఖ్యంగా అమరావతి, భట్టిప్రోలు, రామతీర్థం, సాలిహుండం మొదలైన ప్రదేశాల్లో పురాతత్వ శాస్త్రజ్ఞులు అనేక ప్రాచీన స్థూప శిథిలాలను కనుక్కొన్నారు. భట్టిప్రోలు వద్ద బుద్ధుని అస్థిక కలిగిన ఒక స్ఫటిక పేటికను కనుక్కొన్నారు.



చిత్రం : 20.10 సాలిహుండంలోని శిథిల స్థూపం.

గుంటూరు జిల్లాలోని అమరావతి స్థూపం ఆంధ్రప్రదేశ్ లో అత్యంత ప్రసిద్ధమైనది. 1900 సంవత్సరాలకు పూర్వం శాతవాహనుల కాలంలో దీన్ని నిర్మించారు.

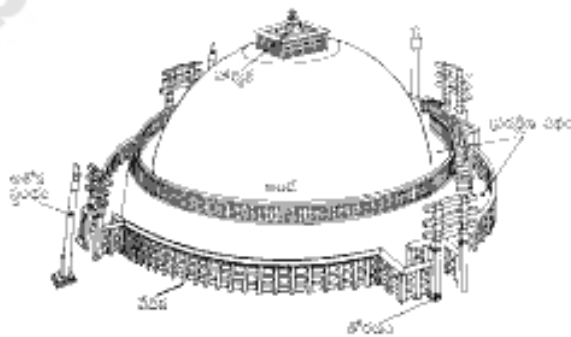
చిత్రం 20.11 శిల్పకళతో కూడిన స్థూపాన్ని వర్ణిస్తుంది. పై భాగంలో కొన్ని ఎగిరే ఆకృతులను చూశారా? బుద్ధున్ని పూజించేందుకు స్వర్గము నుండి దిగి వచ్చిన దేవతలుగా వీరిని భావిస్తారు. దిగువ భాగంలో కొందమంది స్త్రీ, పురుషులు అణకువగా పూజిస్తున్నట్లుంది. ముఖ ద్వారం దగ్గర నాలుగు సింహాలను చూడవచ్చు. ఇవి ఏ అంశాన్ని స్ఫురింపజేస్తాయి.

అమరావతి నేడు చిన్నాభిన్నమైన రాళ్ళతో కూడిన గుట్ట. ఇది 1900 సంవత్సరాల క్రితం శిల్పతోరణాలతో ఎంత అద్భుతంగా ఉండేదో ఊహించుకోవచ్చు. బుద్ధుడు, అతని బోధనల గురించి ఈ శిల్ప తోరణాలు తెలియజేస్తాయి. వీటిని బ్రిటిషువారు కనుక్కొని లండన్ కు తరలించారు. తరలించలేనివాటిని మద్రాసు మ్యూజియంలో భద్రపరిచారు. ఈ తోరణాలు ఆధారంగా స్థూపం ఏవిధంగా ఉండేదో అంచనావేస్తున్నారు. దీని పునర్నిర్మాణం ఈ తోరణాలు ఆధారంగా జరిగింది. వాటిని సరిపోల్చండి.



చిత్రం: 20.11 అమరావతి స్థూపం

నాగార్జునకొండ స్థూపం మరొక ముఖ్య స్థూపం. ఇక్ష్వాకుల రాజధాని అయిన విజయపురిలో ఇదొక భాగం. కృష్ణానది ఒడ్డున ఇది ఉంది. విజయపురిలో అనేక స్థూపాలు, విహారాలు, రాజప్రాసాదాలు ఉన్నాయి. అందమైన క్రీడాప్రాంగణాన్ని (స్టేడియమ్ ను) పోలిన నిర్మాణం, నదీ స్నానపుట్టాలు ఉన్నాయి. దురదృష్టవశాత్తూ మొత్తం నగరం



చిత్రం : 20.12 అమరావతి స్థూప పునర్నిర్మాణ నమూనా

నాగార్జునసాగర్ నీటిలో మునిగిపోయింది. చాలా శిల్పాలను, అవశేషాలను అక్కడి నుండి తొలగించి దగ్గరలోని మ్యూజియంలో పొందుపరచారు.

కింద ఉన్న నాగార్జునకొండ, అమరావతిలోని శిల్ప తోరణాలలోని భాగాలను చూడండి. దక్షిణ

భారతదేశంలోని ప్రాచీన శిల్ప నిర్మితులకు ఇవి ప్రతీకలు. వీటినిబట్టి అప్పటి ప్రజల రూపాలను మలచిన రీతిని గమనించండి.



చిత్రం : 20.13 అమరావతిలోని శిల్పసంపద పిచ్చివట్టిన నలగిరి అనే ఏనుగును బుద్ధుడు శాంతింప చేయటాన్ని ఈ చిత్రం చూపిస్తుంది. రాజుగారి ఈ ఏనుగు అదుపు తప్పి చెలరేగటంతో వీధుల్లోని ప్రజలు భయభ్రాంతులయారు. అయినప్పటికీ బుద్ధుణ్ణి చూడగానే ఆ ఏనుగు శాంతించి అతనికి మోకరించింది. ఒక చిత్రం కథనెలా చెప్పిందో చూశారా? ఈ కథ సందేశం ఏమై ఉంటుందో ఆలోచించండి.



చిత్రం 20.14 నాగార్జునకొండలో లభించిన ఈశిల్పంలో ఆరుగురు యువరాజులు, ఉపాలి అనే కుక్షరకుడు బౌద్ధ సంఘంలో ప్రవేశానికి అనుమతి పొందటం చూడవచ్చు. మానవత్వాన్ని బోధించేందుకుగాను, బుద్ధుడు ముందుగా సంఘంలోకి ఉపాలిని అనుమతించి తర్వాత మిగిలిన వాళ్ళని అనుమతించారు. బుద్ధునికి ఎడమవైపున చిన్న ఆసనంమీద కూర్చున్న ఉపాలిని చిత్రంలో చూడవచ్చు.

ఆంధ్రప్రదేశ్ ప్రభుత్వం వారిచే ఉచితపంపిణీ



చిత్రం 20.15 సొంచీ నుంచి సేకరించిన ఈ శిల్పం గ్రామాలలోని దినచర్యను తెలుపుతుంది. ఈ అందమైన ఫలకం ఒక గ్రామంలో బుద్ధుని సందర్శనాన్ని తెలుపుతుంది. ఈ ఫలకంలో కనిపిస్తున్న ప్రజల దైనందిన కృత్యాలను పట్టికగా రాయండి. ప్రస్తుతం ఇలాంటి కృత్యాలను ఇప్పటి గ్రామాల్లో చూడగలమా? ఆలోచించండి.

కాలక్రమంలో శిల్పులు, ఇక్కడ కనిపిస్తున్న ఇలాంటి శిల్ప ఖండికలలో కనిపించే ఆకృతులను మాత్రమే కాకుండా సంపూర్ణమైన పెద్ద ఆకృతులను చెక్కడం ప్రారంభించారు. బుద్ధుని పెద్ద ప్రతిమలు ప్రశాంతమైన, వవిత్రమైన బుద్ధుని వ్యక్తిత్వాన్ని ప్రజలకు చూపించాయి. ప్రఖ్యాత బౌద్ధశిల్పాలు వాయవ్య దిశలోని గాంధారనుంచి ఉత్తర ప్రదేశ్లోని మధుర, సారనాథ్ నుంచి లభించాయి. ఇలాంటి శిల్పాలను నాగార్జున కొండలో కూడా చూడవచ్చు.

విహారాలనేవి బౌద్ధభిక్షువులు నివసించిన సన్యాసుల పీఠాలు లేదా ఆవాసాలు. వీటిలో మతపరమైన విద్య నేర్పేవారు. సాధారణంగా విహారాల్లో బహిరంగ ఆవరణ ఉంటుంది. దాని చుట్టూ చిన్న గదులు ఉండేవి. మరొకవైపు ఒక చిన్న పూజామందిరం లేదా ఒక స్థూపం లేదా బుద్ధుని ప్రతిమ ఉండేవి. ఈ పూజా మందిరాన్నే చైత్యమని, బౌద్ధ భిక్షువుల ప్రార్థనాస్థలమని అంటారు.

నాసిక్, కార్జీలలో గుహావిహారాలను కనుక్కొన్నారు. వీటిలోకూడా చెక్కిన కొన్ని అందమైన శిల్పాలు ఉన్నాయి.

తక్షశిల, నాగార్జునకొండ, నలంద వంటి మిగిలిన విహారాలను ఇటుకతో లేదా రాతితో నిర్మించారు. ఇవి గొప్ప విద్యా బోధన కేంద్రాలుగా రూపొందాయి. ఈ విహారాల్లో శిష్యులకు బౌద్ధ భిక్షువులు బౌద్ధగ్రంథాలను బోధించేవారు. కేవలం విద్యనే కాకుండా శారీరక రుగ్మతలకు కూడా భిక్షువులు ఈ విహారాల్లో చికిత్స చేసేవారు. ఈ విహారాల్లో చాలా శాసనాలు లభ్యమయ్యాయి. అనేకమంది స్త్రీలు, పురుషులు, రైతులు, వర్తకులు, సైనికులు, వృత్తిపనివారు ఈ విహారాల నిర్మాణానికి, వాటి నిర్వహణకు విరాళాలిచ్చేవారని ఈ శాసనాలు చెబుతున్నాయి.

బౌద్ధుల ఈ పవిత్ర విద్యాలయాలు ఇతర దేశాల నుండి అనేక మంది యాత్రికులను ఆకర్షించాయి. చైనా యాత్రికులు ఫాహియాన్, ఇత్సింగ్, హ్యూయన్ త్సాంగ్లు బుద్ధుని జీవితంతో సంబంధం కలిగిన ప్రాంతాలను, ప్రముఖ బౌద్ధసన్యాసుల విద్యాపీఠాలను సందర్శించేందుకు విచ్చేశారు.

పవిత్ర స్థలాలను పూజించేందుకు / దర్శించేందుకు వెళ్లే ప్రజలను యాత్రికులు అంటారు.

హ్యూయన్ త్సాంగ్ తదితరులు ఆనాటి ప్రఖ్యాత బౌద్ధ సన్యాసుల విద్యాపీఠమైన నలందా (బీహార్)లో విద్యనభ్యసిస్తూ కాలం గడిపారు. దీన్ని గూర్చి అతను ఇలా వివరించాడు.

“ఇక్కడి ఉపాధ్యాయులందరూ అత్యంత సామర్థ్యం, నైపుణ్యం కలిగినవారు. వీరంతా బుద్ధుని బోధనలను చిత్తశుద్ధితో అనుసరించేవారు. ఈ విద్యా పీఠాల నియమాలు కఠినంగా ఉండేవి. వాటిని ప్రతి ఒక్కరూ విధిగా పాటించాలి. రోజంతా చర్చాగోష్ఠులు జరిగేవి. వృద్ధులు, యువకులు పరస్పరం సహకరించుకొనేవారు. తమ సందేహాలను నివృత్తిచేసుకొనేందుకు వివిధ నగరాలనుండి విద్యాధికులు ఇక్కడికి వచ్చేవారు. కొత్తగా వచ్చేవాళ్ళని కాపలాదారులు కఠినమైన ప్రశ్నలు వేసేవారు. వారు వాటికి సరైన

సమాధానాలను ఇస్తేనే ప్రవేశానికి అనుమతించే వారు. పదిమందిలో ఏడెనిమిదిమంది ఆ ప్రశ్నలకు సమాధానాలు ఇవ్వలేకపోయేవారు”.

రాతిని తొలచిన చైత్యాలు - మొదటి దేవాలయాలు

శాతవాహనుల కాలంలో వర్తకులు, వృత్తి కళాకారులు, రాజులు ఒక ప్రత్యేక శైలిలో విహారాల నిర్మాణానికి విరాళాలిచ్చేవారు. ఇలాంటివి మహారాష్ట్రలో - ముఖ్యంగా కార్దే, భాజా, కన్డేరి, నాసిక్ లలో చూడొచ్చు. పర్వత ప్రాంతాలలో వీటిని గుహలుగా నిర్మించేవారు. రాతిపనివారు ఉలి, సుత్తి ఉపయోగించి రాళ్ళను తొలిచి వడ్రంగులు తయారుచేసే నిర్మాణాలను పోలిన ఆకృతులను ఆవిష్కరించారు. వీళ్ళు పెద్ద ప్రార్థనా ప్రాంగణాలను, స్థూపాలను, బౌద్ధ భిక్షువుల కోసం చిన్నగదులను రాళ్ళలో నిర్మించేవారు. జంతువుల, ప్రజల అందమైన ప్రతిమలను, కొన్ని బుద్ధ విగ్రహాలను కూడా వీళ్ళు చెక్కేవారు. 2100 సంవత్సరాలకు పూర్వం నిర్మించిన కార్దే చైత్యపు చిత్రాలను పక్క పేజీలో పరిశీలించండి.

- ◆ ఈ శిల్పాలలో స్త్రీ పురుషులకు సమాన హోదా ఉందని మీరు భావిస్తున్నారా? కారణాలు చెప్పండి.
- ◆ ఈ చైత్యంలో మొదటగా ఏ భాగం చెక్కి ఉంటారు? చివరగా ఏ భాగం చెక్కి ఉండవచ్చని మీరు భావిస్తున్నారా?

ఈ కాలంలో కూడా వడ్రంగులు, తాపీపనివారు దేవాలయాల, చైత్యాల నిర్మాణంలో మట్టిని, చెక్కను, రాతిని ఉపయోగించేవారు. ఈ దేవాలయాల్లో కొన్ని కృష్ణునికి, మరికొన్ని బుద్ధునికి సంబంధించినవి ఉన్నాయి.

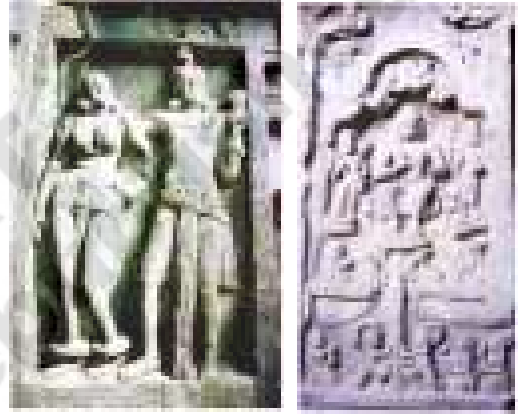


చిత్రం : 20.16 కార్దే చైత్యపు వెలుపలి ద్వారం

అయితే ఇవి ప్రస్తుతం పదిలంగా లేవు. మధ్యప్రదేశ్ లోని సాంచీవద్ద ప్రాచీన కాలపు రాతి ఆలయమొకటి పదిలంగా ఉంది. దీని నిర్మాణం సరళంగా ఉంది. గర్భ గృహ అని పిలిచే ఒక చిన్న గదిలో బుద్ధుని విగ్రహం ఉండేది. ఏవిధమైన గోడలూ లేని మండపం ఉంది. ఈ స్తంభాలను అందంగా చెక్కారు. ఈ ఆలయ పైకప్పు సమతలంగా ఉంది. దీనికి ఏ విధమైన శిఖరమూ లేదు. దీన్ని 1600 సంవత్సరాలకు పూర్వం నిర్మించారు.



చిత్రం : 20.17 చైత్యపు లోపలి భాగం



చిత్రం : 20.18, 20.19 కార్దే శిల్పాలు.



చిత్రం : 20.20 సాంచీలోని ప్రాచీన బౌద్ధ ఆలయం

కీలక పదాలు

చైత్యం	బౌద్ధ సన్యాసులు	స్థూపం
అవశేషాలు	విహారం	ఆరామం

మీ అభ్యసనాన్ని మెరుగుపరుచుకోండి!

1. అశోకచక్రవర్తి తన స్తంభాలపై గోవుల, లేదా రామచిలుకల శిల్పాలకు బదులుగా సింహాలనో లేదా ఎద్దులనో ఎందుకు ఎంపిక చేశాడు?
2. కనగనహల్లి శిల్పఖండాన్ని పరిశీలించి చిత్రంలోని రాజుకూ, ఇతర ప్రజలకూ వేరుగా కనిపిస్తున్న లక్షణాలను గుర్తించండి.
3. ఆంధ్రప్రదేశ్‌లోని అనేక స్థూపాలు నదీ తీరాలలోనే ఉన్నాయి.
(ఉదా: సాలిహుండం, నాగార్జునకొండ, అమరావతి మొదలైనవి) స్థూపాల నిర్మాణానికి భిక్షువులు/సన్యాసులు, ఈ ప్రాంతాలనే ఎందుకు ఎంపిక చేశారు?
4. ఏనుగును శాంతపరిచే శిల్పంలో కొంతమంది కొంత ఎత్తులో ఉండి ఆ సంఘటనను గమనించడాన్ని చూడండి. ఆ ప్రజలు ఎవరని మీరు భావిస్తున్నారు?
5. శిల్పాలలోని స్త్రీ, పురుషుల వస్త్రధారణను పరిశీలించండి. వాటిని మీ నోట్‌బుక్‌లో చిత్రించండి. ప్రస్తుతం మనం ధరిస్తున్న వస్త్రాలకూ వీటికీ తేడా ఏమిటి?
6. రాతిని తొలచిన విహారాలు, చైత్యాలు ఈ నాటికీ పదిలంగా ఉండడానికి కారణం ఏమిటి?
7. చైత్యపు లక్షణాలను, దేవాలయాల లక్షణాలతో పోల్చండి. చైత్యంలో పూజావిధానానికీ, దేవాలయంలో పూజావిధానానికీ తేడాలు ఉన్నాయా? ఏమిటి?
8. స్థూపాలను, చైత్యాలను బౌద్ధులు ఎందువల్ల పవిత్రమైనవిగా చూస్తారు?
9. విహారాలు, చైత్యాలు ఎలా ఉపయోగపడ్డాయి?
10. ఆంధ్రప్రదేశ్ పటంలో బౌద్ధ, జైన క్షేత్రాలను గుర్తించుము?

ప్రాజెక్టు:

మీ గ్రామంలో గాని, పట్టణంలో గాని ఒక దేవాలయాన్ని సందర్శించి దాని నిర్మాణపు రేఖా చిత్రాన్ని గీయండి. ఆ నిర్మాణంలోని ప్రతి భాగం పేరూ, దాని ఉపయోగాన్నీ, అర్థాన్నీ రాసేందుకు ప్రయత్నించండి. ఆ దేవాలయం గురించి ఒక నివేదికను తయారుచేసి, మీ తరగతిలో ప్రదర్శించండి.

విద్యా ప్రమాణాలు (Academic Standards)

పుస్తకంలో ఇచ్చిన విషయాన్ని విద్యార్థులు అవగాహన చేసుకోవడానికి తగినంత సమయం వెచ్చించాలి. మధ్యమధ్యలో ప్రశ్నలు వేయడం ఇందుకు దోహదపడతాయి. హేతువు, కారణకార్యాలు, సమర్థన, మానసిక పటం/భావనల పటం, పరిశీలన, విశ్లేషణ, ఆలోచన, ఊహ, సమాలోచన, వ్యాఖ్యానం వంటి వాటికి సంబంధించి ఈ ప్రశ్నలు ఉండాలి. ప్రతి అధ్యాయంలోను అంశాలవారిగా కీలక భావనలను చర్చించారు. కీలక పదాలను కూడా ఇచ్చారు.

1) విషయావగాహన (Conceptual Understanding):

ప్రశ్నించడం, చర్చించడం, సమాలోచన, కేస్ స్టడీల ద్వారా ఉదాహరణలు, వ్యాఖ్యానించడం, పరిశీలించడం, వంటి వాటి ద్వారా కీలక భావనలను నేర్చుకోవడాన్ని ప్రోత్సహించవచ్చు.

2) పాఠ్యాంశాన్ని (ఇచ్చిన) చదివి, అర్థం చేసుకుని, వ్యాఖ్యానించడం (Reading the text(given), Understanding and Interpretation):

రైతులు, కర్మాగారాలలోని కార్మికులకు సంబంధించి కొన్ని కేస్ స్టడీలు, పాఠ్యపుస్తకంలో ఉపయోగించిన కొన్ని చిత్రాలు వంటివి నేరుగా భావనను తెలియజేయవు. ముఖ్య భావనలను విద్యార్థులు అర్థం చేసుకోవడానికి, చిత్రాలను వ్యాఖ్యానించటానికి తగినంత సమయం కేటాయించాలి.

3) సమాచార నైపుణ్యాలు (Information Skills):

సామాజిక శాస్త్రంలోని వివిధ అంశాల అధ్యయనానికి కేవలం పాఠ్యపుస్తకాలు సరిపోవు. ఉదాహరణకు పట్టణ ప్రాంతంలో ఉంటున్న విద్యార్థులు తమ ప్రజా ప్రతినిధుల గురించి, గ్రామీణ ప్రాంతంలో ఉంటున్న విద్యార్థులు తమ ప్రాంతంలో సాగునీటి సౌకర్యాలు, చెరువుల గురించి సమాచారం సేకరించవచ్చు. విద్యార్థులు సేకరించిన సమాచారం పాఠ్యపుస్తకంలో ఉన్న దానితో పూర్తిగా సరిపోలక పోవచ్చు, దీనిని వివరించాలి. ప్రాజెక్టుల ద్వారా విద్యార్థులు సేకరించిన సమాచారాన్ని తెలియజేయడం కూడా ఒక ముఖ్యమైన నైపుణ్యం. ఉదాహరణకు ఒక చెరువు గురించి సమాచారం సేకరించి ఉంటే దాని లిఖిత నివేదికతోపాటు ఒక చిత్రమో, పటమో జతపరచాలనుకోవచ్చు లేదా సమాచారాన్ని పోస్టర్లు, బొమ్మల రూపంలో ప్రదర్శించవచ్చు. సమాచార సేకరణ, రికార్డులు/పట్టికలలో క్రోడీకరించటం, విశ్లేషణ, నిర్ధారణ వంటివి సమాచార నైపుణ్యాల కిందికి వస్తాయి. ప్రాజెక్టు పనులు నిర్వహించగలగాలి.

4) సమకాలీన అంశాలపై (సామాజిక/సాంఘిక) ప్రతిస్పందన - ప్రశ్నించడం (Reflection on contemporary issues and questioning):

విద్యార్థులు తమ తమ జీవన విధానాలను వివిధ కాలాలలోని, వివిధ ప్రాంతాలలోని ప్రజల జీవన విధానాలతో సరిపోల్చి, భేదాలకు గల పలు కారణాలను సూచించుటను, నిర్ధారించుటను మరియు వానిపై వ్యాఖ్యానించునట్లుగా ప్రోత్సహించాలి.

5) పట నైపుణ్యాలు (Mapping Skills):

పాఠ్య పుస్తకంలో అనేక రకాల పటాలు, చిత్రాలు ఉన్నాయి. ఒక ప్రదేశానికి సంబంధించి నైరూప్య ప్రతిబింబమైన పటాల అధ్యయనం నైపుణ్యాలను పెంపొందించుకోవడం ముఖ్యం. ఈ నైపుణ్యాన్ని పెంపొందించుకోవడంలో అనేక దశలు ఉన్నాయి. తరగతి గది పటం తయారు చేయడం, పటంలో దూరం, ఎత్తులను చూపించే విధానాన్ని అర్థం చేసుకోవడం. ఈ పాఠ్యపుస్తకంలో బొమ్మలు, పోస్టర్లు ఫోటోలను ఉపయోగించాం. పుస్తకాన్ని అందంగా తీర్చిదిద్దడం కోసం కాకుండా వీటికి, పాఠ్యాంశానికి సంబంధం ఉంది. కొన్ని సార్లు వీటికి సంబంధించి కొన్ని కృత్యాలు కూడా ఉన్నాయి. ఉదా; బొమ్మకి శీర్షిక రాయటం, భవన నిర్మాణ చిత్రాలను చదవటం మొదలైనవి.

6) ప్రశంస, సున్నితత్వం (Appreciation and sensitivity):

భాష సంస్కృతి, కులం, మతం, లింగభేదం వంటి విషయాల్లో మన దేశంలో ఎంతో వైవిధ్యత ఉంది. సాంఘిక శాస్త్రం ఈ భిన్నత్వాన్ని పరగణనలోకి తీసుకోవాలని, ఈ తేడాల పట్ల సున్నితంగా ఉండాలని విద్యార్థులను ప్రోత్సహిస్తుంది.

ప్రశ్న: ఈ పేజీలో అంతరిక్షం నుండి తీసిన రెండు భూమి ఛాయా చిత్రాలు ఉన్నాయి. మొదటి చిత్రానికి 'నీలి గోళము' అని అన్నారు. మీకు అమోదమేనా? రెండో పేజీలోని చిత్రం రాత్రివేళలో ఉన్న భూమి. వివిధ ఖండాలలో ఈ చిత్రం తీసిన సమయంలో పరిస్థితి ఏమిటో చెప్పగలరా?





కృతజ్ఞతలు

ఈ పాఠ్యపుస్తక రచన ఉత్తమంగా తీర్చిదిద్దడానికి సహకరించిన డా॥ కె.ఎన్.ఆనందన్, భాషావేత్త, కేరళ, డా॥ పి. దక్షిణామూర్తి, విశ్రాంత ఉపసంచాలకులు, తెలుగు అకాడమి, శ్రీ ఎ.ఆర్.కె. మూర్తి, విశ్రాంత ఉపసంచాలకులు తెలుగు అకాడమి, దీపా శ్రీనివాసన్, క్రితిక విశ్వనాథ్‌లకు కృతజ్ఞతలు. డిజైనింగ్ మరియు లే అవుట్ సహకారాన్ని అందించిన వారికి ధన్యవాదాలు. ఆంధ్రప్రదేశ్ రాష్ట్ర పురావస్తు మ్యూజియం వారికి ప్రత్యేక ధన్యవాదాలు. ఈ పుస్తకంలోని కొన్ని చిత్రాలను ఫ్లిక్కర్, ఇతర అంతర్జాల వనరులనుండి తీసుకున్నాం. వాటికి క్రియేటివ్ కామన్స్ లైసెన్స్ ఈ కింది విధంగా ఉంది.

పుట సంఖ్య: 30 : కృష్ణా, గోదావరి నదుల డెల్టా - నాసా - వికీపీడియా

పుట సంఖ్య: 131 : జై సల్మేర్, ఇసుక తిన్నెలు - జిల్‌వినాస్ సాల్విస్ ఫ్లికర్

పుట సంఖ్య: 132 : జైసల్మేర్ కోట - రూఫిల్ రెడీ, ఫ్లికర్

పుట సంఖ్య: 133 : రూమటెక్ మఠం - కారోల్ మిట్టల్ ఫ్లికర్

పుట సంఖ్య: 133 : కాంచనగంగా అభినవ్ ఫ్లికర్

పుట సంఖ్య: 159 : సాంతోమ్ భాసిలికా, వికీపీడియా

ఈ ఫోటోలన్నింటిని ఫిబ్రవరి 28, 2012కు ముందు తీసుకున్నాం. వీరికి కృతజ్ఞతలు.

6వ తరగతి - సాంఘికశాస్త్రం పాఠ్యప్రణాళిక

క్ర. సం	అంశాలు	ఉప అంశాలు	ముఖ్య భావనలు
1.	భూమి - వైవిధ్యం	1. మానచిత్రాల అధ్యయనం, తయారీ	- చిత్తు చిత్రం - స్కేలు - మాన చిత్రంలో దిక్కులు - చిహ్నాలు
		2. గ్లోబు - భూమికి నమూనా	- భూమి ఒక గోళం - గ్లోబుమీద దిక్కులు - అక్షాంశాలు, రేఖాంశాలు (భూమధ్యరేఖ, ధ్రువాలు) - ఖండాలు, మహాసముద్రాలు
		3. ఆహార సేకరణ నుంచి ఆహార ఉత్పత్తివరకు - ఆదిమానవులు	- ఆహార సేకరణ, వేట - రాతి పనిముట్లు - పంటలు పండించటం, జంతువులను మచ్చిక చేసుకొనటం - ఆహార సేకరణ, వేటసమాజం, వారి మనుగడ, వ్యవసాయ విధానం
		4. ఆంధ్రప్రదేశ్ - భూస్వరూపాలు (పార్కు-ఎ) కృష్ణా డెల్టాలోని ఒక గ్రామం- పెనమకూరు (పార్కు-బి)	- భూ స్వరూపాల పరిచయం - మైదానం - డెల్టాలు (పెనమకూరు గ్రామం)
		5. సలకంచెరువు - పీఠభూమిలో ఒక గ్రామం	- పీఠభూమి (సలకంచెరువు గ్రామం)
		6. కూనవరం-కొండలమీదున్న గిరిజన గ్రామాలు	- కొండప్రాంతం (కూనవరం గ్రామం)
2.	ఉత్పత్తి, వినిమయం, జీవనాధారాలు	7. నేటి వ్యవసాయం	- వివిధ స్థాయిల రైతులు, (సంపన్న, మధ్య, సన్నకారు, చిన్న) వ్యవసాయ కూలీలు, పల్లపు మెట్ట వ్యవసాయం, తోటల పెంపకం - గ్రామీణ ఋణసదుపాయం,వ్యాపారం
		8. వ్యవసాయ ఉత్పత్తుల అమ్మకం (మొదటి భాగం) వ్యవసాయ ఉత్పత్తుల అమ్మకం (రెండో భాగం)	- వివిధ రకాల బజార్లు - చిల్లర దుకాణాలు, సంతలు, రైతు బజార్లు, మండీలు, టోకు వ్యాపారం, పరికొనుగోలు కేంద్రాలు - కొనుగోలు, అమ్మకం - బజార్లలో - వివిధ రకాల వర్తకులు, వ్యవసాయ ఉత్పత్తిని నిల్వచేయగల సామర్థ్యం. - రవాణా సదుపాయాలు, గిడ్డంగులు, వేలం ద్వారా అమ్మకం.

క్ర. సం	అంశములు	ఉప అంశములు	ముఖ్య భావనలు
3.	రాజకీయ వ్యవస్థలు, పరిపాలన	9. తెగలు - సామాజిక నిర్ణయాధికారం	- గిరిజన సమాజాల భావనలు - ప్రజల అందరు సమానంగా ఉన్న గిరిజన సమాజాలు - అందరికీ వనరులపై సమానహక్కు - సమష్టి నిర్ణయాలు, తెగలలో మతం.
		10. సామ్రాజ్యాలు, గణతంత్రాల ఆవిర్భావం	- జనపదాలు, మహా జనపదాలు - రాజ్యాలు, గణాలు
		11. మొదటి సామ్రాజ్యాలు	- మౌర్యసామ్రాజ్యం, అశోకుడు, ధర్మం - దక్కను సామ్రాజ్యాలు
		12. ప్రజాస్వామ్య ప్రభుత్వం	- వివిధ రకాల ప్రభుత్వాలు, ప్రజాస్వామ్యం, వివిధ స్థాయిలలో ప్రభుత్వం - నిర్ణయాలు చేయడంలో ప్రజల భాగస్వామ్యం
		13. గ్రామ పంచాయతీ	- అధికార వికేంద్రీకరణ, గ్రామ పంచాయతీ నిర్మాణం, ఎన్నికలు - వార్డు, వార్డుకు ఎన్నికలు, ఓటర్ల జాబితా, గ్రామసభ, సర్పంచ్, రిజర్వేషన్లు, గ్రామ పంచాయతీ విధులు, గ్రామ కార్యదర్శి, గ్రామ రెవిన్యూ అధికారి, మండల పరిషత్.., జిల్లా పరిషత్.....
		14. పట్టణ ప్రాంతంలో స్థానిక స్వపరిపాలన	- మున్సిపాలిటీల ఏర్పాటు - పురపాలక సంఘం, విధులు, నిధులు - పురపాలక సంఘ కార్మికులు
4.	సామాజిక వ్యవస్థీకరణ, అసమానతలు	15. మన సమాజంలో వైవిధ్యం	- భిన్నత్వంలో ఏకత్వం, - భారతదేశంలో వైవిధ్యం - సిక్కిం - థార్ ఎడారి, - చీరాల పేరాల ఉద్యమం
		16. స్త్రీ, పురుష సమానత్వ దిశగా పయనం	- లింగ వివక్షత - స్త్రీ పురుష నిష్పత్తి - గుర్తింపులేని స్త్రీ శ్రమ - స్త్రీలకు గల అవకాశాలు, ఉపాధి మార్గాలు

ఆంధ్రప్రదేశ్ ప్రభుత్వం వారిచే ఉచితపంపిణీ

క్ర. సం	అంశములు	ఉప అంశములు	ముఖ్య భావనలు
5.	మతం, సమాజం	17. ప్రాచీనకాలంలో మతం - సమాజం	<ul style="list-style-type: none"> - వేట ఆధారిత సమాజం, తొలి వ్యవసాయం, పశుపోషణ - సింధులోయ నాగరికతనాటి మతం - వేదకాలనాటి మతం - జనపదాలు - పరివ్రాజకులు - వర్ణమాన మహావీరుడు - గౌతమ బుద్ధుడు
		18. దేవుని పట్ల ప్రేమ, భక్తి	<ul style="list-style-type: none"> - తొలి భక్తి ఉద్యమం - అశ్వార్లు, నయనార్లు - క్రైస్తవ మతం - ఇస్లాం మతం
6.	సంస్కృతి, సమాచారం	19. భాష, లిపి, గొప్ప గ్రంథాలు	<ul style="list-style-type: none"> - భాష అంటే - అనేక భాషలు ఉండడానికి కారణం - లిపి, రచనలు - వేదాలు - ఇతిహాసాలు, రామాయణం, మహాభారతం - తమిళ సంగమవాఙ్మయం - వైద్య, శస్త్ర చికిత్స రంగాలలోని విశిష్ట గ్రంథాలు - ఖగోళ, గణిత శాస్త్రాలలోని గ్రంథాలు
		20. శిల్పం, కట్టడాలు	<ul style="list-style-type: none"> - బౌద్ధ శిల్పకళ - స్థూపాలు, విహారాలు, చైత్యాలు - దేవాలయ శిల్పకృతులు - గుహాలయాలు